

«СОГЛАСОВАНО»  
Руководитель управления  
городского хозяйства  
администрации Шебекинского  
городского округа  
Белгородской области



«СОГЛАСОВАНО»  
Начальник  
отдела Госавтоинспекции  
ОМВД России по  
Шебекинскому городскому  
округу, майор полиции



«УТВЕРЖДАЮ»  
Заведующий МАДОУ



## ПАСПОРТ ДОРОЖНОЙ БЕЗОПАСНОСТИ

муниципального автономного  
дошкольного образовательного учреждения  
«Центр развития ребенка – детский сад №12  
города Шебекино Белгородской области»

2024 год

## Содержание

### **I. План-схемы образовательной организации**

1. Общие сведения .....3
2. План – схема объекта (территории) с привязкой к местности .....5
3. Фотографии.....7
4. Типовая схема организации дорожного движения
5. План-схема района расположения МАДОУ, пути движения транспортных средств.....8
6. Схема организации дорожного движения в непосредственной близости от школы с размещением соответствующих технических средств.....9
7. План-схема транспортных средств к местам разгрузки/ погрузки.....10
8. План – схема движения транспортных средств и детей при проведении дорожных ремонтно-строительных работ.....11

### **II. Информация об обеспечении безопасности детей**

9. Схема безопасного маршрута «Дом - детский сад – дом».....12
10. Организация работы по профилактике ДДТТ.....13
11. Организационно-методическая работа.....13
12. Воспитательно-образовательная работа с детьми.....14
13. Укрепление материальной базы. Обогащение предметно-пространственной среды.....15
14. Работа с родителями.....15
15. Совместная работа МАДОУ с Госавтоинспекцией.....16
16. Совместная работа с социумом.....16
17. Взаимодействие ДОО со средствами массовой информации.....16

### **III. Приложения.**

18. План профилактических мероприятий по профилактике детского дорожно-транспортного травматизма на 2024 – 2025 учебный .....17
19. Памятка МАДОУ об организации пешеходных экскурсий, прогулок, спортивных мероприятий.....19
20. Памятка для воспитанников по правилам поведения в период организации экскурсий, прогулок, спортивных мероприятий.....20
21. Инструкция по обеспечению безопасности передвижения по дорогам организованных групп детей И-10.....21
22. Инструкция по организации охраны жизни и здоровья детей в ДОО И-07.....23

## 1. Общие сведения

**Полное название УО:** *Муниципальное автономное дошкольное образовательное учреждение «Центр развития ребенка – детский сад №12 города Шебекино Белгородской области»*

**Тип ДОУ** *автономное дошкольное образовательное учреждение*

**Юридический адрес:** *309292 Белгородская область, город Шебекино, улица Дзержинского, дом 7*

**Фактический адрес:** *309292 Белгородская область, город Шебекино, улица Дзержинского, дом 7*

**Руководитель образовательного учреждения:**

Заведующий: *Панина Зинаида Ивановна 8(47248) 2-84-60*

Старший воспитатель: *Мирошниченко Марина Александровна 8(47248) 2-84-60*

Завхоз: *Каблучко Елена Васильевна 8(47248) 2-84-60*

**Ответственные работники муниципального органа образования**

Начальник МКУ «Управление образования Шебекинского городского округа»  
*Карницкая Людмила Юрьевна 8(47248) 2-25-95*

Начальник отдела воспитания и дополнительного образования МКУ  
«Управление образования Шебекинского городского округа»  
*Прилуцкая Маргарита Сергеевна 8(47248) 3-21-16*

**Ответственные от ОГИБДД ОМВД РФ по Шебекинскому городскому округу**

Начальник отдела Госавтоинспекции ОМВД России по Шебекинскому городскому округу, *майор полиции Русских В.В.*

Инспектор ДПС отдельного взвода ДПС ОГИБДД ОМВД России по Шебекинскому городскому округу по приказу ОМВД *лейтенант полиции Жидков Р.Г. 89155697736*

**Ответственные работники за мероприятия по профилактике детского дорожно-транспортного травматизма:**

Старший воспитатель: *Мирошниченко Марина Александровна 8(47248) 2-84-60*

**Руководитель или ответственный работник дорожно-эксплуатационной организации, осуществляющей содержание УДС по городу – начальник ШМАУ «Коммунальная служба сервиса» Бочарников Дмитрий Александрович 5-46-21**

**Руководитель или ответственный работник дорожно-эксплуатационной организации, осуществляющей содержание технических средств организации дорожного движения (ТСОДД) – начальник ШМАУ «Коммунальная служба сервиса» Бочарников Дмитрий Александрович 5-46-21**

**Количество воспитанников:** 200 (двести)

**Наличие уголка БДД :** да 10 (в дошкольных группах)

**Наличие класса по БДД** нет

**Наличие авто городка (площадки) по БДД:** да, имеется на участке детского сада

**Наличие автобуса в образовательном учреждении:** нет

**Владелец автобуса:** нет

**Наличие на участке детского сада для детей дорожной разметки:**  
дорожная разметка во дворе детского сада

**Наличие на участке детского сада оборудования для БДД:** *выносные дорожные знаки*

**Наличие предметно-развивающей среды в группах:** *имеется*

**Наличие:**

центра игр с транспортными средствами: *имеется в каждой группе*

центра для игр с правилами: *имеется в каждой группе*

центра книги: *имеется в каждой группе*

центра строительно-конструктивных игр: *имеется в каждой группе*

центров изобразительной, конструктивной деятельности: *имеется в каждой группе*

центра труда: *имеется в каждой группе*

**Наличие методической литературы и наглядных пособий, о борудования:**

*сюжетные картинки, плакаты, иллюстрации, материалы из опыта работы к конкурсу «Зеленый огонек», акциям, месячникам*

**Наличие в годовом плане дошкольного учреждения мероприятий с педагогами, взаимодействие с семьей, общественностью по обучению детей**

**БДД:** *занятия, дидактические игры, игры-драматизации, сюжетно-ролевые игры, чтение художественной литературы, наблюдения на прогулках, консультации, досуги, сотрудничество с родителями*

**Реализация программ в режиме дня:** *организованная образовательная деятельность, режимные моменты в утренние и вечерние часы*

**Форма работы с детьми:** *занятия, беседы, целевые прогулки, экскурсии, игры, досуги, развлечения, встречи с работками ОГИБДД, городские конкурсы, акции, просмотр слайдов, театрализованные представления*

**Форма работы по взаимодействию с семьей:** *беседы, консультации, информационные стенды, родительские собрания*

**Форма взаимодействия МАДОУ с МБОУ СОШ№5:** *экскурсии, родительские собрания*

**Время пребывания воспитанников в образовательном учреждении:**

*7.00-17.30*

**Телефоны оперативных служб**

**Полиция 8(47248) 2-36-06, 02, 112**

**Пожарная часть 8(47248) 2-24-67, 112**

**Скорая помощь 03, 112**

План – схема объекта (территории) с привязкой к местности

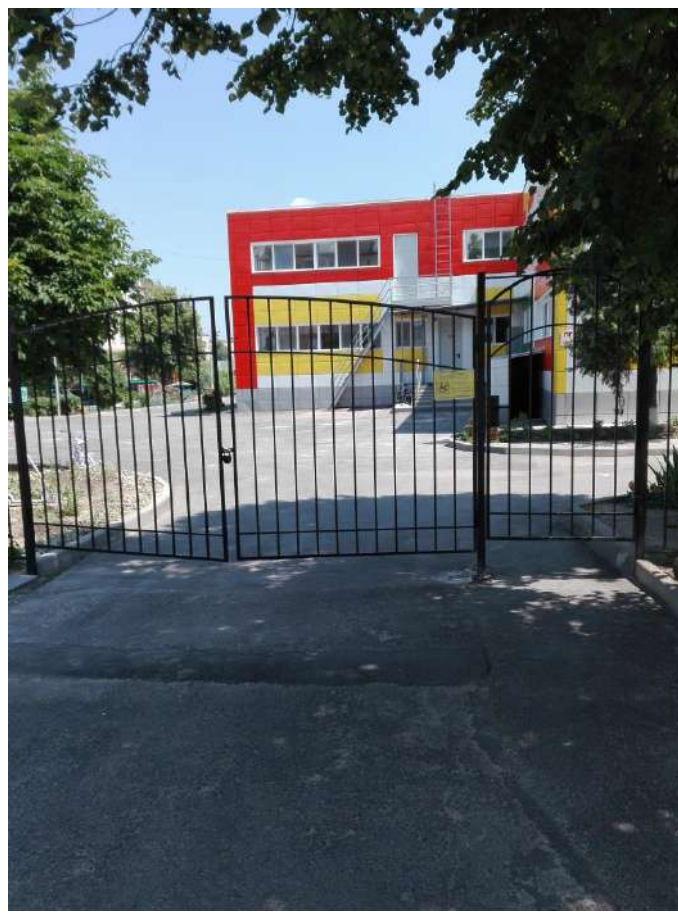


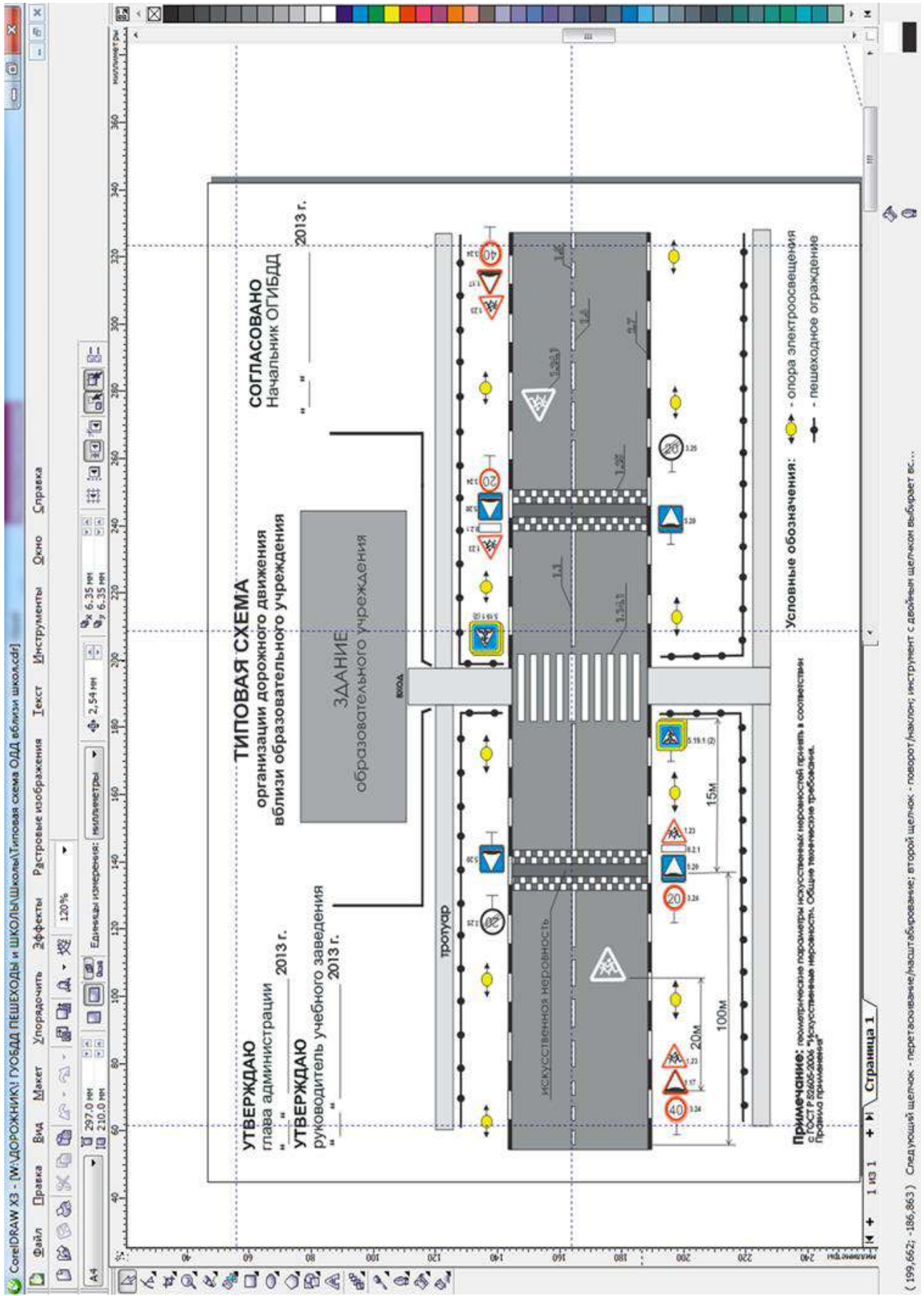
**Условные обозначения:**

- А – МАДОУ «ЦРР – ДС № 12 г. Шебекино» (ул. Дзержинского, 7)
  - 5 – жилой дом (ул. Дзержинского, 5)
  - 9 – жилой дом (ул. Дзержинского, 9)
  - 12 – жилой дом (ул. Дзержинского, 12)
  - 82 – жилой дом (ул. Ленина, 82)
  - 84 – жилой дом (ул. Ленина, 84)
  - 86 – жилой дом (ул. Ленина, 86)
-



### 3. Фотографии





(199,662; -186,863) След усающей щелчок - перетасовывание; второй щелчок - поворот/наклон; инструмент с двойным щелчком выбирает вс...



План-схема района расположения МАДОУ «ЦРР ДС №12»,  
пути движения транспортных средств

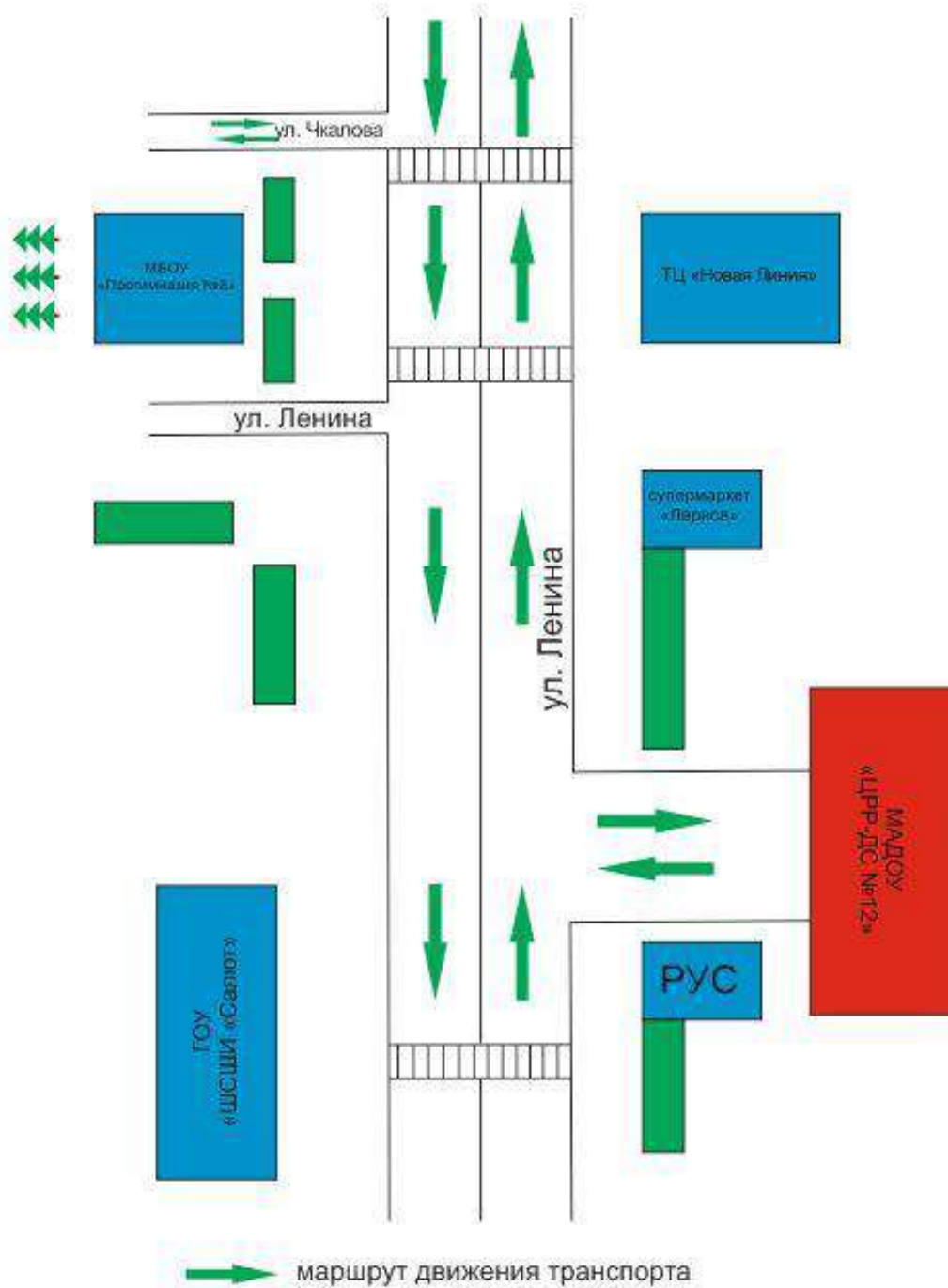
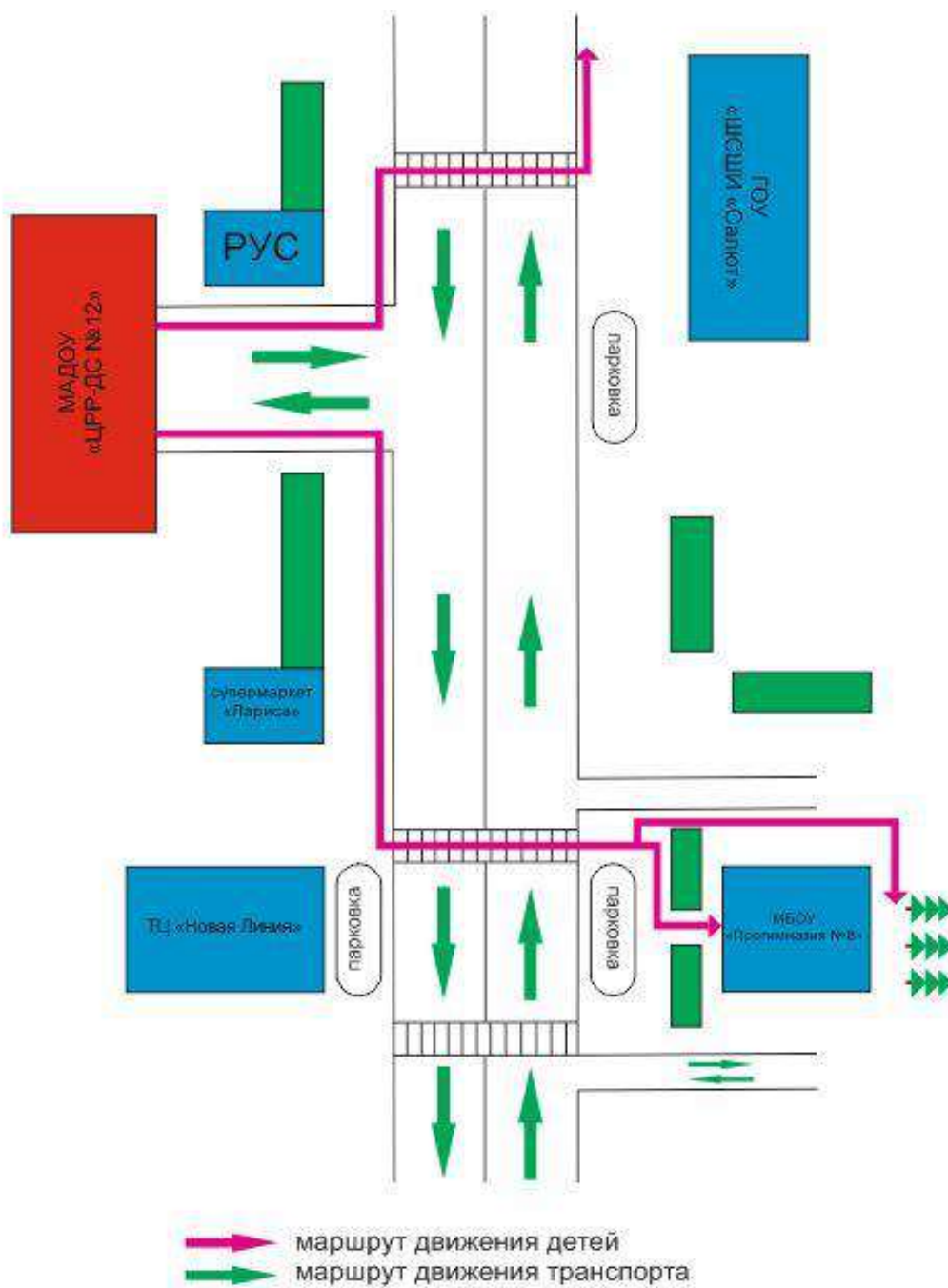
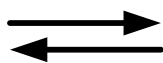
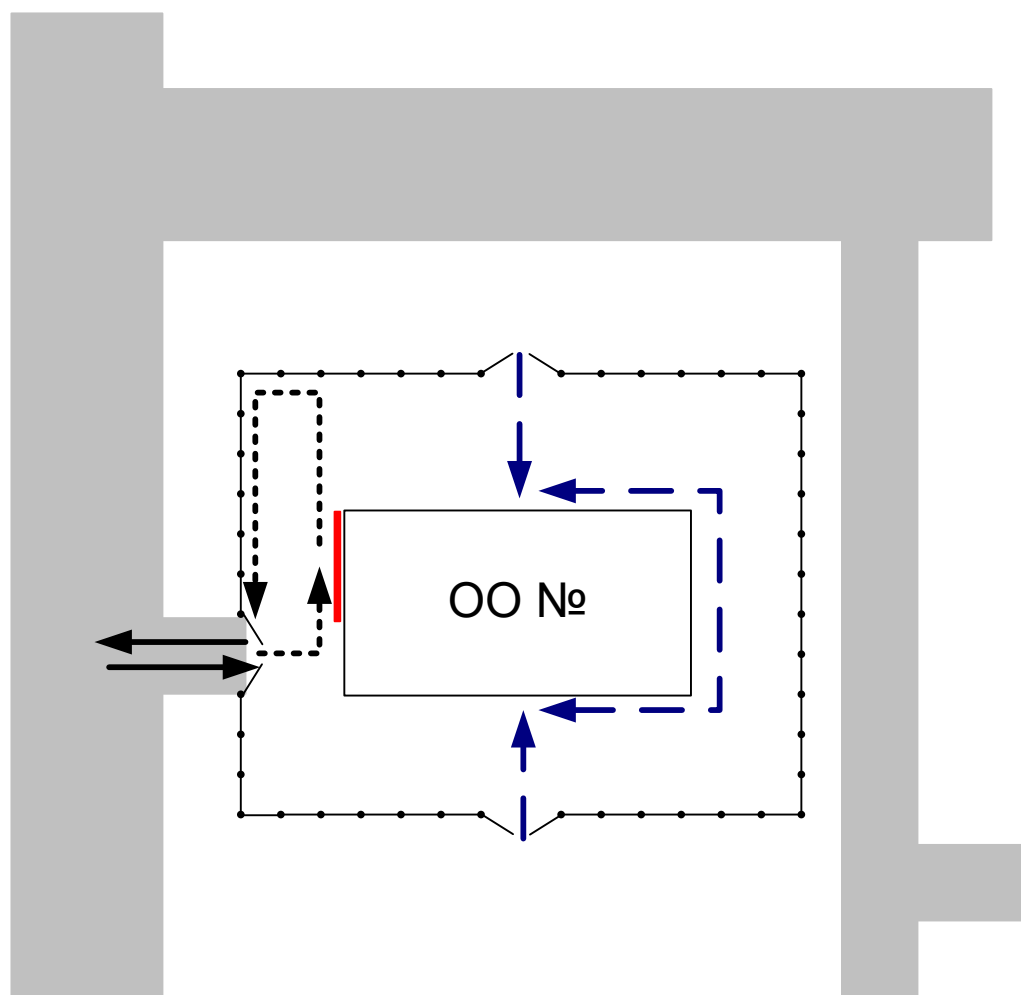




Схема организации дорожного движения в непосредственной близости от школы с размещением соответствующих технических средств, маршруты движения детей и расположение парковочных мест



## 7. Пути движения транспортных средств к местам разгрузки/погрузки и рекомендуемые безопасные пути передвижения детей по территории образовательной организации



- въезд/выезд грузовых транспортных средств



- движение грузовых транспортных средств по территории образовательной организации

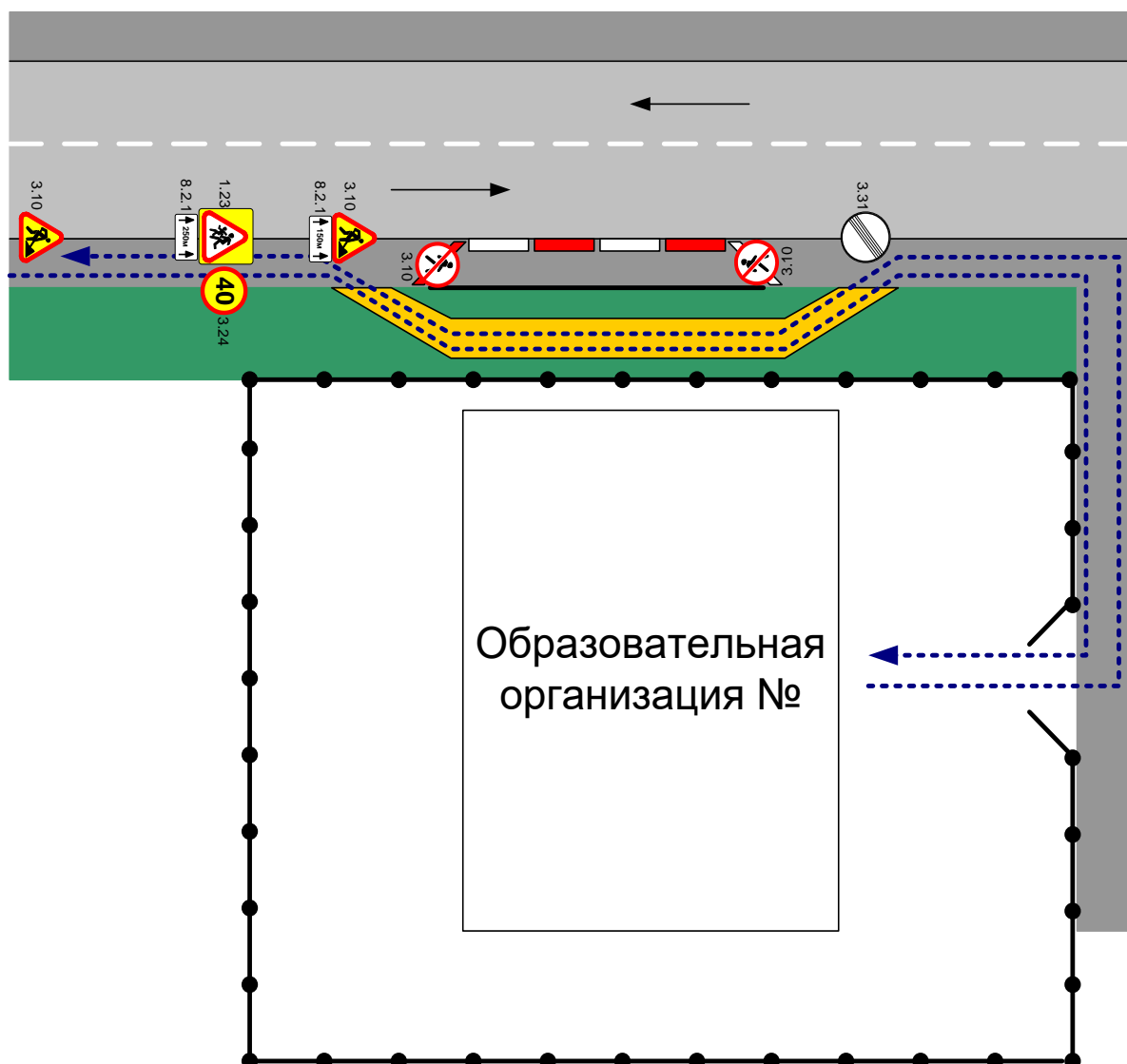



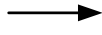

- движение детей по территории образовательной организации



- место разгрузки/погрузки

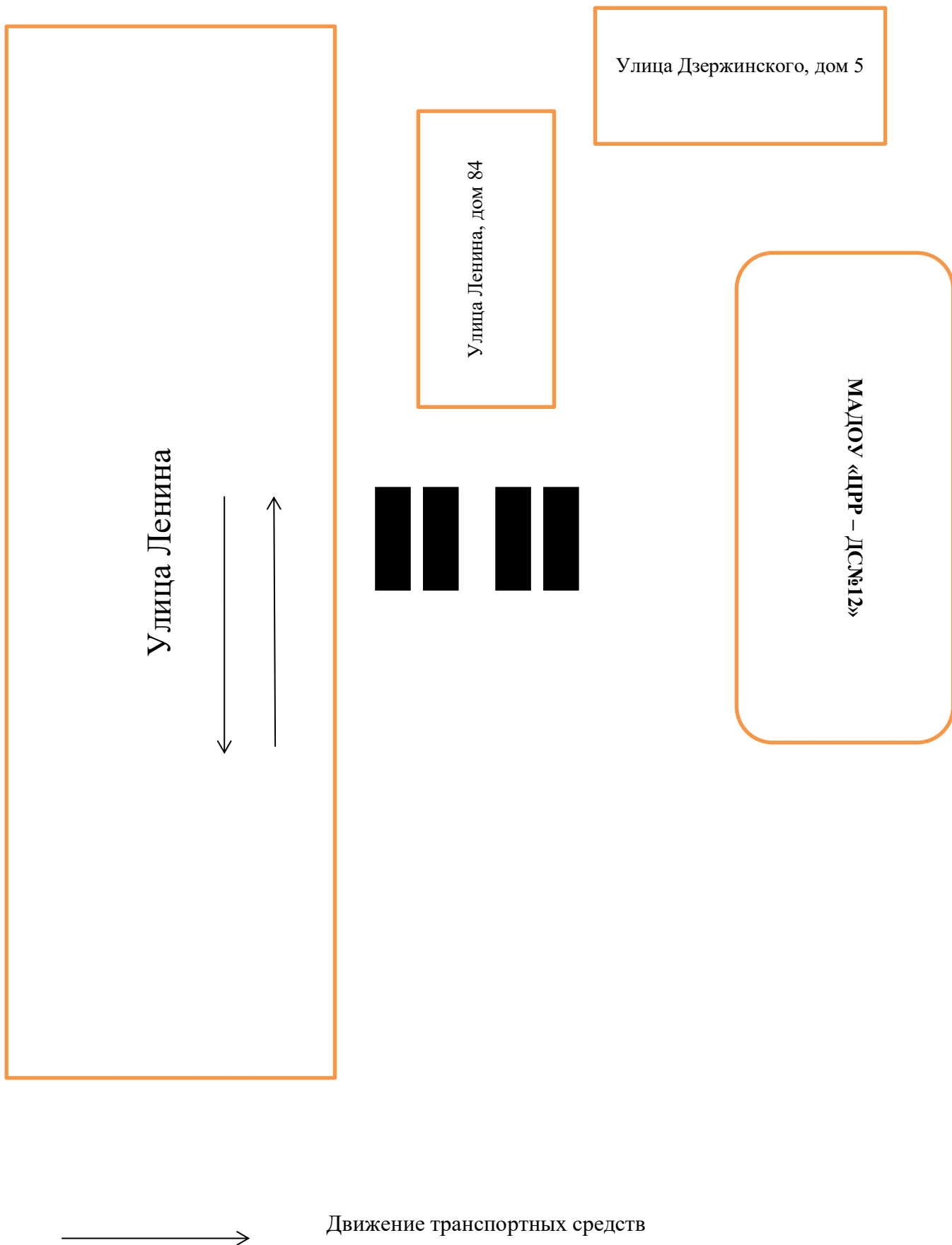
## 8. План-схема пути движения транспортных средств и детей при проведении дорожных ремонтно-строительных работ вблизи образовательной организации



-  - временная пешеходная дорожка
-  - направление движения транспортного потока
-  - рекомендуемое направление движения пешеходного потока

## II информация об обеспечении безопасности детей

### 9. Схема безопасного маршрута «Дом - детский сад – дом»





## **10. Организация работы по профилактике детского дорожно - транспортного травматизма.**

Наш МАДОУ «Центр развития ребенка – детский сад № 12», отдельно стоящее здание, расположенное внутри жилого массива, с двух сторон выходы с территории детского сада ведут к проезжей части. 100 метров – и сталкиваешься с движением транспорта. Раньше (15 лет назад) такое соседство в какой-то мере нас, даже устраивало. Экскурсии с детьми к проезжей части, наблюдение за движущимся транспортом, виды транспорта, его назначение, закрепление правил поведения на улице и на проезжей части, знание знаков дорожного движения и т.п. И все это без дополнительных хлопот.

С годами все изменилось, одна из дорог стала трассой с выездом на объездную дорогу, по другой дороге возрос поток транспорта с подъездом к супермаркету. К тому же с двух сторон у входов во двор детского сада определены места для парковки автомобилей.

## **11. Организационно – методическая работа.**

Ввиду такого территориального местонахождения детского сада, коллектив дошкольного учреждения ежегодно на установочном педагогическом совете (август месяц) планирует работу на год по профилактике детского дорожно – транспортного травматизма, календарь мероприятий направленных на профилактику ДДТТ включается в годовой план работы ДОУ.

Работа по профилактике дорожно-транспортного травматизма в МАДОУ строится согласно утверждённому плану на учебный год.

Регулярно с воспитателями проводятся консультации, совещания, инструктаж по охране жизни и здоровья детей.

Результаты тематической проверки обсуждаются на заседании Педагогического Совета; оперативный контроль – на совещании при заведующей.

Ежеквартально на совещаниях, педагоги анализируют проведенные мероприятия, делятся опытом работы по данной теме. Старший воспитатель обращает внимание педагогов на разработку схем безопасных маршрутов передвижения детей (индивидуально для каждого ребенка).

Маршрут «Дом - детский сад» — это документ, в котором излагаются схема и описание рекомендуемого пути движения ребенка из дома в детский сад и обратно. Маршрут разрабатывается с помощью родителей и предлагается детям, начиная со среднего возраста.

Проводится целенаправленная работа по обеспечению воспитанников световозвращающими элементами и необходимости их ношения.

С целью формирования навыков безопасного поведения детей дошкольного возраста на улицах и дорогах, в соответствии с требованиями программы «Воспитания и обучения в детском саду» разработана адаптированная программа по обучению детей правилам дорожного движения. Дополнительно к программе используется перспективное планирование для каждой возрастной группы. Достижению поставленной цели способствует решение ряда задач:

- создать условия для сознательного изучения детьми правил дорожного движения,
- развивать умение ориентироваться в различной обстановке,
- выработать у дошкольников привычку правильно вести себя на улице, в транспорте, проезжей части,
- воспитывать в детях грамотных пешеходов.

Формы обучения:

наблюдение,  
 игра,  
 развлечения,  
 конкурсы,  
 экскурсии,  
 встречи с представителями ГИБДД,  
 физкультурные досуги,  
 поучительные прогулки,  
 игры-занятия,  
 беседы,  
 проигрывание и обсуждение ситуаций,  
 просмотр видео и диафильмов, в ходе которых, не исказив содержание, доносим смысл.

Организуются семинары-практикумы, деловые игры, где педагоги получают рекомендации, материал по работе с родителями и детьми. Подбирается и систематизируется детская художественная литература, методическая литература для педагогов и родителей.

Составлен тематический каталог; гостевой обмен опытом педагогов по проблеме «Ребенок на улице»; проводятся практикумы: изготовление атрибутов для сюжетно-ролевых игр, макетов «Наш город», «Наш микрорайон»; консультации: «Нас улица не пугает», «Воспитание у детей навыков безопасного поведения на улице», «Дошкольникам о правилах дорожного движения» и др.; обобщение опытов педагогов по данной проблеме; материалы конкурсов: «Информационные уголки в группах», «Уголки безопасности»; отчеты педагогов о результатах реализации раздела программы «Мир, в котором мы живем», «Ребенок и улица».

## **12. Воспитательно – образовательная работа с детьми.**

Это игры-занятия на тренировочной транспортной площадке, где теоретические знания детей закрепляются практическим применением.

Наибольший интерес и значимость представляют собой интегрированные занятия, в структуру которых входят задания по формированию у дошкольников правил поведения на улице в процессе организации разных видов деятельности.

Любимы старшими детьми подготовка и проведение агитационной работы агитбригады.

Развлечения, спортивные досуги, игры-соревнования – это традиции детского сада.

Конкурсные материалы выставляются в помещении органов внутренних дел Шебекинского района, в холле детского сада и в уголках безопасности в

группах. Рисунки отражают опасные и верные ситуации по основам безопасности.

### **13. Укрепление материальной базы. Обогащение предметно-развивающей среды в группах.**

Во всех возрастных группах педагоги используют разнообразные средства воспитания для организации педагогической ситуации, в которой ребенок может поупражняться в правилах поведения на улицах и дорогах, приобрести навык безопасного поведения. В этом огромную помощь педагогам оказывают разного вида макеты нашего микрорайона. Это напольные, настольные и магнитные макеты. Макеты оснащены дорожными знаками (предупреждающими, запрещающими, предписывающими). Решаются проблемные ситуации на планшетах, схемах.

Настольно-печатная развивающая среда в группах позволяет детям приобрести навыки основ безопасности жизнедеятельности и закреплять навык правильного поведения на улицах и дорогах города. Игры знакомят со знаками: предупреждающими, запрещающими, предписывающими, информационно-указательными, приоритета сервиса, дополнительной информации. Это такие игры, как: «Дорожные знаки», «Улица», «Правила дорожного движения», «Азбука безопасности», «Прогулка по городу», «Мы - пассажиры» и другие.

### **14. Работа с родителями по профилактике детского травматизма.**

Важным аспектом в работе по тематике дорожной безопасности является сотрудничество с семьей. Ежегодные конкурсы по оформлению уголков безопасности, оформление наглядной пропаганды для водителей и пешеходов, составление, речевок, стихов для памяток, плакатов-транспарантов увлекает родителей.

Коллектив детского сада стремится к постоянному совершенствованию форм и методов работы по формированию навыков безопасного поведения детей дошкольного возраста совместно с родителями. Некоторые родители являются сотрудниками ОГИБДД, поэтому по возможности стараемся привлекать их к непосредственному участию в мероприятиях, где они в доступной форме рассказывают детям о специфике своей работы, о правилах поведения пешеходов и водителей, о дорожных знаках и прочие, а также в игровой форме проигрывают с ребятами различные ситуации.

Такая форма работы необычна и интересна как для детей, так и для родителей. Таким образом, в процессе игры в необычной форме у дошкольников оценен не только уровень знаний навыков безопасного поведения, но и навыки социального поведения и взаимодействия, уровень коммуникативных умений, умение дать качественную оценку выполненному заданию.

## **15. Совместная работа детского сада с Государственной инспекцией безопасности дорожного движения.**

К началу учебного года намечается план совместных действий детского сада с ОГИБДД:

- выступление инспектора на родительском собрании;
- консультации для родителей и воспитателей;
- беседы со старшими дошкольниками;
- участие работников ОГИБДД в проведении праздников и развлечений по ПДД.

Приход инспекторов ОГИБДД ОВД Шебекинского района Вислогузова А.С. в детский сад, Забелиной М.Г., их беседы с детьми делают работу по ознакомлению с Правилами дорожного движения более действенной. Старшие дошкольники внимательно слушают рассказ инспектора о правилах перехода дороги, о поведении в общественном транспорте, о необходимости не только знать Правила, но и обязательно их выполнять. Во время таких встреч дети задают много вопросов, делятся своими знаниями и впечатлениями.

## **16. Совместная работа с социумом.**

Для большей заинтересованности детей правилами движения привлекаются школьники – дети кружка городской библиотеки, которые приходят с представлениями.

Белгородский Государственный «Театр кукол» показывает представления, по предварительной договоренности, по теме «Правила дорожного движения».

Сотрудники ОГИБДД принимают участие в праздниках, КВН беседах с детьми и родителями, дают рекомендации, используя видео-ролики.

## **17. Взаимодействие ДОО со средствами массовой информации.**

Опыт работы ДОУ по профилактике детского дорожно-транспортного травматизма пропагандируется в средствах массовой информации – районных газетах «Красное знамя», «Полезная газета»; на телевидении «Комета ТВ».

Итогом работы дошкольного учреждения по основам безопасности поведения на улицах и проезжей части является сформированность у дошкольников навыков и положительных привычек безопасного поведения, у детей нет страха перед проезжей частью.



### III. Приложения

#### 18. План профилактических мероприятий по профилактике детского дорожно-транспортного травматизма на 2024 – 2025 учебный год

№ п/п	Мероприятия	Сроки	Ответственные
-------	-------------	-------	---------------

##### Создание предметно развивающей среды:

1	Реставрация макета микрорайона в соответствии со строительными изменениями, дополнение архитектурными сооружениями	Август	Воспитатели групп
2	Изготовление макетов в группах: «Наш город», «Перекрестки нашего микрорайона»	Август	Воспитатели групп
3	Сшить атрибуты к сюжетным играм, развлечениям по правилам дорожного движения.	Июнь-август	Кастелянша-швея
4	Приобрести современные настольные, дидактические игры, наглядный материал, литературу для детей по данной теме.	Июнь-август	Старший воспитатель

##### Методическая работа

1	Консультации по профилактике ДДТТ	На протяжении учебного года	Старший воспитатель
2	Совещание при заведующей о результатах реализации раздела программы «Ребенок и улица»	Май	Заведующий
3	Агитбригада по ПДДТ	Май	Музыкальные руководители
4	Гостевой обмен опытом педагогов по проблеме «Ребенок на улице»	Май	Воспитатели групп
5	Информационный стенд наглядной пропаганды для родителей по вопросам воспитания грамотного, дисциплинированного пешехода	Май	Администрация
6	Мониторинг знаний детей по разделу «Ребенок на улице»	Май	Старший воспитатель

##### Общие мероприятия для детей

1	Конкурс на лучший рисунок, рассказ, исполнение стихотворения по безопасности дорожного движения.	В течении года	Старший воспитатель
2	Неделя безопасности движения	сентябрь	Воспитатели групп
3	Физкультурный досуг (детско-родительский праздник).	октябрь	Инструктор по физической культуре
4	Развлечения по ПДД	ноябрь	Старший воспитатель
5	Игровое занятие	декабрь	Воспитатель среднего дошкольного возраста
6	КВН	январь	Воспитатель старшего дошкольного возраста
7	Праздник по ПДД с инспектором ОГИБДД	февраль	Старший воспитатель

8	Викторина по предупреждению детского дорожно-транспортного травматизма	март	Воспитатель старшего дошкольного возраста
---	--	------	---

### Работа с родителями

1	Организация собраний (общих и групповых) с целью информирования родителей о совместной работе и стимулирования их активного участия в ней.	2 раза в год	Воспитатели групп старшего дошкольного возраста
2	Беседы на данную тематику	Сентябрь-декабрь	Воспитатель старшего дошкольного возраста
3	Консультация: «Чему должны научить педагоги и родители».	Январь	Воспитатели всех возрастных групп
4	Совместное творчество:- Конкурс на лучший рисунок по безопасности движения, совместно с родителями	Сентябрь, май	Воспитатели всех возрастных групп
	Изготовление игрового оборудования, атрибутов к дидактическим, сюжетно-ролевым играм.	Июнь-август	Воспитатели всех возрастных групп
5	Ознакомление родителей с результатами обучения детей правилам дорожного движения.	Май	Администрация
6	Совместная трудовая деятельность: реставрация площадки МАДОУ по ПДД.	Июнь-август	Администрация
7	Изготовление методических пособий, атрибутов для игр по теме: «Дорожные знаки»	Июнь-август	Воспитатели всех возрастных групп

### Работа с социумом

1	Организация встречи педагогов с родителями-работниками ОГИБДД, использование их профессионального опыта в работе с детьми.	В течении года	Заведующий, старший воспитатель
2	Библиотека в гости к нам: (консультация работника библиотеки с родителями группы о литературе на данную тему)	В течении года	Работник библиотеки
3	Экскурсия в библиотеку. Рассмотрение детских книг, энциклопедий, журналов.	В течении года	Воспитатели подготовительных к школе групп
4	Экскурсии совместно с инспекторами ОГИБДД «Улицы нашего города» (тротуар, зебра, перекресток и тд.)	В течении года	Воспитатели подготовительных к школе групп
5	Встречи с инспектором ОГИБДД - организация тематической беседы с детьми - выступление на родительских собраниях	Октябрь, апрель	Ст.воспитатель, воспитатели
6	Взаимодействие с УО: – получение консультаций; – получение рекомендаций по организации работы, – участие в смотрах-конкурсах.	В течении года	Ст.воспитатель
7	Совместные мероприятия ДОО с работниками ОГИБДД по г. Шебекино: – проведение обзорных лекций; – проведение консультаций; – проведение совместных массовых мероприятий.	В течении года	Ст.воспитатель

## **19. Памятка МАДОУ «ЦРР – ДС №12» об организации пешеходных экскурсий, прогулок, спортивных мероприятий.**

1. При организации пешеходных экскурсий, прогулок, спортивных мероприятий вне территории МАДОУ «Центр развития ребенка – детский сад №12 г. Шебекино Белгородской области» приказом возлагает ответственность за жизнь и здоровье обучающихся на сопровождающих и организаторов экскурсии, прогулки, спортивного мероприятия (далее - ответственные лица).
2. Ответственные лица обеспечивают проведение инструктажа по технике безопасности и правилам поведения во время пешеходной экскурсии, прогулки, передвижения к месту проведения спортивных мероприятий с воспитанниками-участниками мероприятий; несут ответственность за обеспечение безопасности движения детей.
3. Организованные группы воспитанников должны двигаться по тротуарам или пешеходным дорожкам, а при их отсутствии – по обочинам навстречу движущемуся транспорту. Движение должно осуществляться в колонну по два человека. Сопровождающие должны иметь красные флажки.
4. Организованные группы воспитанников должны пересекать проезжую часть по пешеходным переходам, а при их отсутствии – на перекрёстках по линии тротуаров или обочин.
5. При отсутствии в зоне видимости перехода или перекрёстка разрешается переходить дорогу под прямым углом к краю проезжей части на участках без разделительной полосы и ограждений там, где она хорошо просматривается в обе стороны.
6. В местах, где движение регулируется, пешеходы должны руководствоваться сигналами пешеходного светофора, а при его отсутствии – транспортного светофора.
7. На нерегулируемых пешеходных переходах пешеходы могут выходить на проезжую часть после того, как оценят расстояние до приближающихся транспортных средств, их скорость и убедятся, что переход будет для них безопасен. При пересечении проезжей части вне пешеходного перехода пешеходы, кроме того, не должны создавать помех для движения транспортных средств и выходить из – за стоящего транспортного средства или иного препятствия, ограничивающего обзорность, не убедившись в отсутствии приближающихся транспортных средств.
8. Выйдя на проезжую часть, пешеходы не должны задерживаться или останавливаться, если это не связано с обеспечением безопасности движения. Пешеходы, не успевшие закончить переход, должны остановиться на линии, разделяющей транспортные потоки противоположных направлений. Продолжать переход можно лишь убедившись в безопасности дальнейшего движения и с учётом сигнала светофора.
9. При приближении транспортных средств с включенными синим проблесковым маячком и специальным звуковым сигналом пешеходы обязаны воздержаться от перехода проезжей части, а находящиеся на ней должны уступить дорогу этим транспортным средствам и незамедлительно освободить проезжую часть.

## **20. ПАМЯТКА**

### **для воспитанников по правилам поведения в период организации экскурсий, прогулок, участия в массовых мероприятиях**

1. Перед выходом за территорию детского сада, перед прогулкой надо построиться по два человека. Идти строем, не выбегая из него, держась за руки, парами.
2. В руках не должно быть никаких предметов или игрушек, (все это должно находиться у воспитателя).
3. Выйдя на улицу, воспитанник должен передвигаться только по тротуару или обочине.
4. Переходить проезжую часть надо только по пешеходному переходу. При переходе дороги, если нет рядом пешеходного перехода, необходимо посмотреть налево и направо, убедившись в отсутствии машин начать движение, дойдя до середины еще раз посмотреть направо, и если машин нет, закончить переход.
5. Переходить проезжую часть дороги воспитанник должен только в сопровождении воспитателя. Следовать только за воспитателем, точно выполнять все его указания.
6. Идти по правой стороне тротуара.
7. Останавливаться только по сигналу воспитателя.
8. В начале и в конце колонны идут сопровождающие с красными флажками.
9. Воспитанник не должен играть на проезжей части.

**Соблюдайте правила дорожного движения сами  
и помогайте в этом своим товарищам!**



## **21.ИНСТРУКЦИЯ**

### **по обеспечению безопасности передвижения по дорогам организованных групп детей И-10**

#### **1. О порядке организации и построения групп детей для следования по дорогам.**

1.1. При проведении любых прогулок или экскурсий с детьми, при общем количестве их в группе свыше 15 человек, должно быть не менее двух сопровождающих взрослых, заранее прошедших инструктаж у руководителя учреждения о мерах безопасности на дороге. Сопровождающие проводят инструктаж детей.

1.2. Один из числа сопровождающих назначается старшим (ответственным). Старший сопровождающий идет впереди группы, а второй - позади (замыкает колонну). В случае, когда сопровождающий один, он должен находиться позади группы, чтобы постоянно видеть всех детей.

1.3. Перед началом движения дети строятся в колонну по два человека и держат друг друга за руки. Желательно, чтобы в руках у детей не было никаких предметов или игрушек.

1.4. Каждый сопровождающий должен иметь флажок красного цвета, дополнительно рекомендуется наличие флажков красного цвета у детей.

#### **2. О порядке следования по тротуарам или обочинам дорог.**

2.1. В населенных пунктах колонна детей движется шагом по тротуару или пешеходной дорожке, придерживаясь правой стороны.

2.2. При отсутствии тротуаров и пешеходных дорожек разрешается движение колонны по левой обочине дороги навстречу движения транспортных средств, но только в светлое время суток. При движении по обочине дороги, независимо от численности группы, должно быть два сопровождающих. При этом они несут два флажка: один в голове колонны (группы), другой – позади.

2.3. При движении по загородным дорогам сопровождающие в голове колонны и в ее конце идут с красным флажком.

2.4. Выбирать маршрут следует таким образом, чтобы он имел как можно меньше переходов через проезжую часть.

#### **3. О порядке перехода проезжей части.**

3.1. Перед началом перехода необходимо остановить направляющую пару, чтобы колонна сгруппировалась.

3.2. Переходить проезжую часть разрешается только в местах, обозначенных разметкой или дорожным знаком "Пешеходный переход", а если их нет, то на перекрестке по линии тротуаров.

3.3. На регулируемых перекрестках можно начинать переход только по разрешающему сигналу светофора или регулировщика, предварительно убедившись в том, что весь транспорт остановился.

3.4. Вне населенных пунктов при отсутствии обозначенных пешеходных переходов дорогу следует переходить только под прямым углом к проезжей части и в местах, где она хорошо просматривается в обе стороны при условии отсутствия приближающегося транспорта. Переход дороги с группой детей в

зоне ограниченной видимости, когда возможно внезапное появление транспорта, запрещен!

3.5. Перед началом перехода сопровождающий должен выйти на проезжую часть с поднятым флажком, чтобы привлечь внимание водителей и только после этого, убедившись, что все автомобили остановились, можно начинать переход группы детей.

3.6. Если группа не успела закончить переход к моменту появления транспорта на близком расстоянии, сопровождающий дополнительно предупреждает водителя поднятием красного флажка, становясь лицом к движению транспорта.

3.7. При переключении сигнала светофора на запрещающий, группа детей должна закончить переход проезжей части. Сопровождающий должен подать знак флажком водителям транспортных средств (пункт 14.3 ПДД).

## **22. Инструкция** **по организации охраны жизни и здоровья детей в ДОО И-07**

### **I. Общие требования безопасности.**

Правила по охране жизни и здоровья детей, изложенные в настоящей инструкции, предлагаются к обязательному исполнению детскими садами всех ведомств и организаций.

1.1. Лестницы на чердаках, а также наружные пожарные лестницы в нижней части помещения ДОО должны быть закрыты щитами.

1.2. Портреты, картины, огнетушители, шкафы для игрового строительного материала, вешалки для одежды и полотенца должны прочно прикрепляться к полу или стене.

1.3. Запрещается вбивать гвозди на уровне роста детей в помещениях детского сада, навесов на участке. Колышки на вешалках должны быть деревянными.

1.4. Входные двери детского сада должны быть снабжены звонком, иметь запор на высоте, недоступной ребенку, постоянно закрываться.

1.5. В ДОО, размещенных в 2-х этажных зданиях, балконы и лестницы должны иметь высокие перила с прямыми вертикальными, часто расставленными планками.

1.6. Все открывающиеся окна должны открываться внутрь, закрепляться крючками. Не следует употреблять в дверях пружин и блоков.

1.7. Технические осмотры здания ДОО должны быть систематическими. Необходимо осуществлять контроль за исправностью фрагментов, форточек, физкультурного оборудования. Подставки для цветов в групповых комнатах должны быть устойчивыми.

1.8. В ДОО должны строго соблюдаться «Правила пожарной безопасности». Каждый сотрудник должен знать правила пожарной безопасности, уметь обращаться с огнетушителями и знать план эвакуации детей на случай пожара. При изменяющихся условиях (выезд на дачу, переезд в другое помещение и т.п.) план эвакуации детей должен быть пересмотрен и известен каждому работнику. В каждом детском саду должны быть вывешены на видном месте адреса и номера телефонов заведующего ДОО, пункта скорой помощи, пожарной части, службы безопасности.

1.9. Младшие группы нужно размещать по возможности на первом этаже; размещение этих групп на втором этаже следует допускать лишь при наличии удобных лестниц и запасных выходов.

1.10. Запрещается приносить в групповые комнаты кипятки. Подавать пищу из кухни нужно в то время, когда в коридорах и на лестницах нет детей. Запрещается мыть столовую и чайную посуду в присутствии детей.

1.11. Во избежание желудочных пищевых отравлений заведующая старшая медсестра д/сада обязана постоянно контролировать доброкачественность выдаваемых из кухни продуктов. Старшая медсестра ежедневно после каждого приготовления блюда, снимает пробу перед подачей его детям с отметкой результатов в специальной тетради. Во избежание попадания костей в суп, нужно строго следить за тем, чтобы мясные и рыбные бульоны процеживались. Медная и железная посуда обязательно должна быть луженой. Нельзя пользоваться цинковой посудой и эмалированной с осыпающейся эмалью, столовой и чайной посудой с отбитыми краями.

- 1.12. Каждый ребенок должен иметь индивидуальную расческу, полотенце, зубную щетку.
- 1.13. Лекарства, дезинфицирующие средства необходимо держать в закрытом шкафу, иглы, булавки, ножницы следует хранить в недоступном для детей месте, пользоваться ими только под руководством и наблюдением воспитателя.
- 1.14. Детские площадки должны иметь удобную связь с выходами из помещений соответствующих групповых ячеек в здании. Площадки для детей ясельного возраста должны размещаться в непосредственной близости от выходов из помещений этих групп. Групповые площадки должны иметь кроме открытой, инсолируемой части и затененную. Земельный участок дошкольных учреждений должен иметь ограждение высотой не менее 1,6 м. Калитки и ворота во время пребывания детей в ДОО должны быть закрыты на шпингалеты, а в отсутствии детей на замки.
- 1.15. Ямы на участке необходимо своевременно засыпать, колодцы, мусорные ящики держать на запоре. На участке не должно быть опасных для детей предметов (неоструганных досок, ящиков с торчащими гвоздями, обрывков электропроводов битого стекла, битой посуды).
- 1.16. Физкультурное оборудование на участке должно быть устойчивым, иметь прочные перила, рейки, стойки, хорошо закреплено.
- 1.17. Должно быть организовано тщательное наблюдение за тем, чтобы дети не уходили самовольно за пределы участка ДОО. В случае ухода ребенка, необходимо срочно принять меры по его розыску, а также сообщить об уходе ребенка в ближайшее отделение милиции и родителям.
- 1.18. Родители и другие лица, которые по их поручению приводят ребенка в ДОО, должны передавать его воспитателю или тому сотруднику, который принимает детей в этот день. Вечером при уходе детей воспитатель обязан передать ребенка матери (отцу) или другому лицу, пришедшего за ним. Необходимо заранее договариваются с родителями относительно тех лиц, которым они доверяют брать ребенка из ДОО.
- 1.19. Запрещается выпускать на территорию ДОО, особенно в здание, неизвестных лиц без предъявления ими документа, удостоверяющего личность посетителя и его право на посещение ДОО.
- 1.20. Во избежание заноса инфекции запрещается передача из одного детского сада в другой во временное пользование праздничных костюмов и других атрибутов. В ДОО необходимо строго соблюдать санитарные правила, утвержденные Министерством здравоохранения Российской Федерации.
- 1.21. Открывающиеся окна и балконные двери должны открываться во внутрь, закрепляться крючками, открывающиеся окна должны быть обрамлены сеткой или тюлем (защита от насекомых). Открывать в присутствии детей окна запрещается или необходимо оградить доступ.

## **II. Требования к содержанию игрушек в ДОО.**

- 2.1. В организованные детские коллективы запрещается приобретать для детей до 3-летнего возраста и для изоляторов мягконабивные и пенолатексные ворсовые игрушки. Эти игрушки рекомендуются в качестве дидактических пособий для детей старшего возраста.



2.2. Мягконабивные игрушки ежедневно в конце дня должны дезинфицироваться бактерицидными лампами в течение 30 мин., лампы устанавливаются на расстоянии 25 см от игрушек.

2.3. Вновь приобретенные игрушки (за исключением мягконабивных) перед поступлением в группы должны мыться в течение 15 мин. Проточной водой (температура 37°C) с мылом, затем высушиваться на воздухе. Резиновые, пенополиуретановые, пенолатексные, плаsticoльные и др. аналогичные игрушки при этом тщательно отжимаются.

2.4. В дальнейшем игрушки в группах раннего возраста должны мыться два раза в день горячей водой, щеткой, мылом или 2% раствором пищевой соды, в специально предназначенных для этого (промаркированных) тазах; затем промываться проточной водой (температура 37°C) и высушиваться. Игрушки для детей дошкольного возраста должны мыться ежедневно в конце дня. Кукольная одежда стирается и проглаживается по мере загрязнения.

### **III. Требования безопасности перед проведением экскурсии.**

3.1. Перед проведением экскурсии воспитатель обязан тщательно обследовать тот участок местности, куда будут выведены воспитанники, выбирая места, где отсутствует опасность для детей, а также безопасные маршруты передвижения.

3.2. Ознакомиться по плакатам с местными ядовитыми и опасными животными, пресмыкающимися, насекомыми, растениями, плодами и грибами.

3.3. Надеть соответствующую сезону и погоде одежду и обувь. Для предотвращения

травм и укусов ног надеть брюки и колготки. Чтобы избежать натирания ног обувь должна быть подобрана по размеру.

3.4. Убедиться в наличии аптечки и ее укомплектованности необходимыми медикаментами и перевязочными средствами.

3.5. Экскурсии на водоем и пруд могут проводиться только после предварительного посещения места экскурсии воспитателем, выбором удобного берега и при условии небольшой группы детей на одного взрослого (12-15 детей). Ловля сачками водных обитателей разрешается под наблюдением воспитателя.

3.6. В жаркое время во избежание перегрева дети должны надеть легкие головные уборы. Солнечные ванны даются только по назначению и под наблюдением врача.

3.7. Отправляясь на экскурсию или прогулку по улице, воспитатель обязан точно знать количество детей, которых он берет с собой. Если в ДОО по какой-либо причине остаются дети в группы, то они по указанию заведующему ДОО, должны находиться под присмотром определенного сотрудника.

3.8. В случае дальней прогулки вместе с воспитателем следует направлять еще кого-либо из персонала. В этом случае один взрослый идет впереди колонны, другой сзади.

### **IV. Требования безопасности во время экскурсии.**

4.1. При изучении флоры и фауны водоема избегать глубоких мест, не входить в воду. Для ознакомления с живыми объектами водоема использовать сачки на длинных ручках, использование лодок или мостков категорически запрещается.

- 4.2. При передвижении не снимать обувь и не ходить босиком.
- 4.3. Во избежание лесных пожаров и ожогов не разводить костры.
- 4.4. Запрещается использовать ядовитые вещества (хлороформ, серный эфир и др.) для замораживания насекомых.
- 4.5. Не пробовать на вкус какие-либо растения, плоды и грибы.
- 4.6. Не трогать руками ядовитых и опасных животных, пресмыкающихся, насекомых, растений и грибов, а также колючих растений и кустарников.
- 4.7. Не выкапывать растения из грунта незащищенными руками, использовать для этой цели лопатки, рыхлители и пр.
- 4.8. Во избежание заражения желудочно-кишечными болезнями не пить воду из открытых водоемов, для этого использовать питьевую воду из фляжки, которую необходимо брать с собой.
- 4.9. При переходе с детьми улицы необходимо соблюдать осторожность и строго выполнять правила дорожного движения. Следует избегать прогулок по улицам с большим движением и близ железнодорожных путей.

#### **V. Требования безопасности по окончании экскурсии.**

- 5.1. Проверить по списку наличие всех воспитанников.
- 5.2. Сдать воспитателю экскурсии инвентарь и собранные образцы.
- 5.3. Тщательно вымыть руки с мылом.

#### **VI. Требования безопасности по охране жизни и здоровья детей в осенне-зимний период.**

- 6.1. Запрещается на участке разжигать костер и жечь сухие листья и траву. Не должно быть на участке опасных предметов, нужно систематически проверять наличие сухостойных и сломанных деревьев.
- 6.2. Крыши всех построек на участке ДОО должны своевременно очищаться от снега; нельзя допускать образования по краям крыш свисающих глыб снега и сосулек.
- 6.3. Нельзя разрешать детям катание на ногах с ледяных горок.
- 6.4. Необходимо очищать от снега и льда и посыпать песком дорожки, наружные лестницы и детские площадки на участке.
- 6.5. Воспитатель должна знать следующие правила безопасности на прогулке зимой:
  - дети выходят гулять на улицу от 18° до 23° в безветренную погоду, с учетом возраста детей;
  - следить за правильным одеванием детей, помогает завязывать и застегивать одежду;
  - во время прогулки следить за самочувствием детей, при первых признаках переохлаждения, отправляет ребенка в группу;
  - на участке проводит игры, труд, катание на санках, катание на лыжах только друг за другом, использование палок только по назначению, обязательны исправные крепления лыж;
  - при лепке снежных построек детям не разрешается:
    - носить воду, пилить пилкой снежные кирпичики, заливать снег водой;
  - при игре в снежки воспитатель следит, чтобы снежки не были тугими;
  - не покидает пределы участка, не уходит от детей;

– при использовании в труде лопат, скребков объясняет детям их правильное использование, следит за техникой безопасности при работе.

## **VII. Требования безопасности по охране жизни и здоровья детей в весенне-летний период.**

7.1. В утренние часы приема следует проверять наличие сменной одежды и головных уборов у детей.

7.2. Необходимо ежедневно проверять участок перед прогулкой детей: песок в песочнице должен быть взрыхлен и облит кипятком, полы веранды обливаются водой.

7.3. Выносной материал и игрушки должны храниться в специально отведенном месте на веранде (весь материал содержится в порядке и чистоте, подвергается регулярной обработке – мытью).

7.4. В солнечную погоду необходимо организовать солнечные ванны, но при этом следует учесть восприимчивость кожного покрова детей (проявление аллергии, сыпи, реакции на комариные укусы).

7.5. Экскурсии на водоем или пруд могут проводиться только после предварительного осмотра данного места взрослым, на одного взрослого положено не более 12-15 детей. Ловля водных обитателей запрещается.

7.6. Купание детей разрешается только в проверенных местах, температура воды не ниже +22°. Запрещается катание на лодках.

7.7. Обязательно строгое соблюдение питьевого режима.

7.8. Необходимо следить за тем, чтобы дети без разрешения воспитателя не ели никаких растений, ягод, грибов, травы.

## **VIII. Оказание первой помощи детям, пострадавшим при несчастных случаях в ДОО.**

8.1. При получении воспитанником травмы, воспитатель должен оказать первую помощь пострадавшему, сообщить об этом администрации ДОО и родителям пострадавшего, при необходимости отправить его в ближайшее лечебное учреждение.

8.2. На случай несчастного происшествия в каждой возрастной группе должен находиться набор первой медицинской помощи, который хранится в шкафу, в не доступном для детей месте.

8.3. Каждый воспитатель должен обладать навыками первой помощи при несчастных случаях:

8.4. При перегревании:

*Симптомы:* Вялость, тошнота, головокружение, сильное потоотделение, жажда.

*Помощь:* Надо поместить ребенка в прохладное место, дать пить, обеспечить приток свежего воздуха. Расстегнуть на ребенке одежду, если нет рвоты, пить давать каждые 10-15 минут. К коже ребенка можно приложить мокрую прохладную ткань.

8.5. При тепловом ударе:

*Симптомы:* Отсутствие пота, горячая покрасневшая кожа, головная боль, головокружение, спутанность сознания, тошнота, рвота, судороги, неровный и частый пульс, потеря сознания, высокая температура тела.

*Помощь:* Удалить ребенка в помещение и выполнить один из следующих трех

приемов:

- а) усадите ребенка в ванну с прохладной водой, достигающей ему до пупка и растирайте его тело губкой или полотенцем;
- б) поставьте ребенка под прохладный душ;
- в) поместите ребенка в прохладную комнату и заверните в мокрое полотенце. Если температура снизилась до 30°, вытрите ребенка, уложите и накройте простыней.

#### 8.6. При кровотечениях из раны:

В большинстве случаев кровотечение нужно остановить, зажимая рану. Не пытайтесь остановить кровотечение наложением жгута – вместо пользы вы причините вред. Прижмите рану куском чистой, сухой ткани (бинт), если кровь просочилась, не убирайте ее, а сверху положите еще кусок бинта. Прижмите плотно, но осторожно и держите в течение 5-10 минут. После уберите бинт, промойте рану перекисью водорода и обработайте края зеленкой, если рана глубокая, следует обратиться к врачу.

#### 8.7. При обмороке:

*Симптомы:* Бледность, головокружение, холодный пот, потеря сознания. Если ребенок потерял сознание следите за его дыханием и пульсом, если через 5 минут не придет в себя, вызывайте неотложную помощь.

*Помощь:* Усадите ребенка и нагните голову так, чтобы было легче дышать. Если ребенок потерял сознание, положите его на спину и поднимите ноги на 20-30 см. Не кладите под голову подушку. Поверните голову ребенка на бок, чтобы он не захлебнулся в случае рвоты. После того, как ребенок придет в сознание, не позволяйте ему встать в течение 10-15 минут.

#### 8.8. При ожогах:

В летний период есть опасность солнечного ожога, следует строго следить за кожным покровом у детей во время принятия солнечных ванн. Если кожа у ребенка начала краснеть, следует его завести в тень и надеть легкую одежду. Ожоги I степени поражают поверхностный слой кожи, вызывая покраснение, отек, боль.

*Помощь:* нельзя прикладывать к обожженной части лед, сливочное масло, мази и лекарства, нельзя накладывать ватные повязки и лейкопластырь. Обливайте обожженную поверхность из душа водой пока не утихнет боль.

#### 8.9. При отравлении.

В летний период повышается риск отравлений, т.к. ребенок может сорвать и съесть несъедобные ягоды или грибы, а также большой риск порчи продуктов. Следует строго смотреть за тем, чтобы ребенок ничего не ел во время прогулок без ведома воспитателя.

*Симптомы:* самые разнообразные – в зависимости от отравляющего вещества; часто общее недомогание, рвота, жидкий стул, повышение температуры.

*Помощь:* Постарайтесь выяснить, от чего произошло отравление, нужно вызвать у ребенка рвоту (заставить выпить воды более 0,5 л); промывать желудок следует несколько раз до чистых промывочных вод, дайте больше воды (не молока), питье воды по крайней мере снизит концентрацию яда.

#### 8.10. При переломах и вывихах:

В летний период учащаются травмы, связанные с переломами и вывихами.

*Симптомы:* боль, припухлость, кровоподтеки, деформация и ограниченная

подвижность конечности, ненормальная подвижность в месте перелома, боль при нагрузке.

*Помощь:* Остановить кровотечение, зафиксировать конечность в том положении, в котором она находится, чтобы уменьшить боль. Можно сделать холодный компресс.

#### 8.11. При травме головы:

Если при травме головы появляется рвота, потеря сознания, вялость, нарушение зрения, выделения из носа и ушей – вызывайте скорую помощь.

*Помощь:* Если рана или ссадина – остановить кровотечение, если рана не глубокая, обработать зеленкой, в остальных случаях следует обратиться к врачу.

#### 8.12. При укусе животными или пресмыкающимися:

Если в результате укуса ребенку повредили кожу и произошло ослонение слизистой оболочки. Следует обратиться к врачу.

*Помощь:* Остановите кровь, промойте рану в течение 3-5 минут теплой водой, перевяжите рану чистой повязкой.

#### 8.13. При укусе ядовитыми животными, пресмыкающимися

немедленно отправить пострадавшего в ближайшее лечебное учреждение и сообщить об этом администрации ДОО и родителям пострадавшего.

*Симптомы:* боль, покраснение кожи, припухлость диаметром 2,5-5см – обычно исчезает в течение 24-48 часов. У некоторых детей можно встретить аллергическую сыпь на укус.

*Помощь:* Удалите жало (если не можете, обратитесь к врачу), промойте рану теплой водой с мылом, для уменьшения боли наложите холодный компресс, наблюдайте за укусом 1-2 суток; если у ребенка аллергическая сыпь на укус, сразу обратитесь к врачу.



Пронумеровано, прошнуровано и  
скреплено печатью 29  
(*двадцать девять*) листов

Заведующий МАДОУ  
«ЦРР – дс №12 г. Шебекино»

*Патина З.И.*

